

EXPO  
RAMA  
Rennes  
2026

Du 11 juin au 12 juillet 2026



Exposition collective  
aux Ateliers du Vent

# HORS-SOL

**11 juin-12 juillet 2026  
aux Ateliers du Vent**

**Exposition collective organisée par les Ateliers du Vent,  
Capsule Galerie et Vivarium dans le cadre d'Exporama.**

**Avec : l'Atelier Paysan, atelier du ventre, Georges Dussaud,  
Špela Petrič, Catherine Rannou et Pascal Rivet.**

Au moment où la production agricole est de moins en moins liée au sol et où l'IA s'imisce dans les cultures, l'espace de production devient de plus en plus opaque, boîte noire d'une agriculture techno-vivante.

Comment imagine-t-on les fermes aujourd'hui ?

Et que reste-t-il de nos fantasmes fermiers ?

Croisant les regards d'artistes, d'architectes et de paysans, l'exposition *Hors-sol* propose d'arpenter des fermes idéalisées, utopiques ou dystopiques, souhaitables ou critiquables. On y rencontre le tracteur de bois et la machine low-tech, en passant par des mondes aussi fous que les productions de tomates en station d'épuration, ou celles soignées par des robots autonomes sous serres.

—  
L'exposition est ponctuée d'une soirée de projections à l'Arvor autour de l'organisation du travail agricole, le dimanche 14 juin, ainsi que d'une visite-rencontre avec la Ferme Microphone, le dimanche 28 juin.

—  
Exposition collective organisée dans le cadre d'Exporama : rendez-vous estival de l'art contemporain proposé par la Ville de Rennes et Rennes Métropole.

Hors-sol est soutenu par la Ville de Rennes - Rennes Métropole et l'ADAGP.

Les Ateliers du Vent sont soutenus par la Ville de Rennes et Rennes Métropole, le Conseil Régional de Bretagne, le Conseil Départemental d'Ille-et-Vilaine et la DRAC Bretagne.

## DÉTAILS DES ŒUVRES / BIOGRAPHIES

### L'Atelier Paysan *Chtit-Bine*

La Chtit-Bine est un porte-outil automoteur électrique, pouvant être autonome en énergie grâce à des panneaux solaires. Sa conception a été pensée pour être utilisée en lit de désherbage ou en porte outil pour le binage. Cet outil polyvalent offre une alternative au tracteur pour tous les travaux légers, et les rend bien plus ergonomiques.

L'Atelier Paysan accompagne les agriculteurs et agricultrices dans la conception et la fabrication de machines et de bâtiments adaptés à une agroécologie paysanne. En remobilisant les producteurs et productrices sur les choix autour de l'outil de travail des fermes, iels retrouvent collectivement une autonomie technique. En analysant les ingrédients du verrouillage de l'agriculture industrialisée dans laquelle les politiques publiques et les intérêts particuliers les enferment, iels se donnent les moyens de transformer nos campagnes et notre alimentation.



## atelier du ventre

### *poop tomatoes*

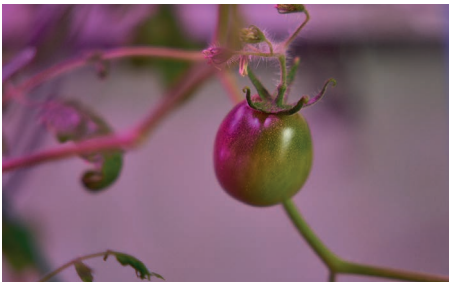
installation, 2026

Les *poop tomatoes* sont des tomates qui poussent à partir de graines trouvées dans les excréments humains, souvent à proximité des stations d'épuration, des plages ou d'autres zones contaminées par le déversement d'eaux usées.

Une tomate pousse au Maroc, une personne la mangera, quelque part dans le sud de l'Angleterre, puis ira aux toilettes. Le dysfonctionnement d'une station d'épuration conduira ses graines jusque sur une baie, au bord de la Manche. Un pied de tomates y pousse. Une personne les trouve et les mange.

atelier du ventre a appliqué durant l'été 2025 un protocole de production de ses propres *poop tomatoes*, impliquant le duo au plus près de cycles vertigineux, qui le traversent et qu'il traverse. Une aventure aux origines de la tomate, qui, entre jardinage amateur et biologie appliquée, témoigne de la relation particulière qu'ils entretiennent depuis presque un an avec ces plantes.

**atelier du ventre** est un duo (Catherine Duverger et Hugo Kostrzewa) formé à Rennes en 2018. Il prend la forme d'une mini entreprise, comme un vaisseau pour traverser l'anthropocène sous le prisme de la gastronomie au sens très large : ses mythes, ses usages, ses images, mais aussi en observant l'industrie agro-alimentaire, ses récits, ses rebus. À travers des performances, des installations, des produits mercantiles divers et des workshops, le duo partage son trouble d'appartenir aux grands cycles qui nous relient au monde, à l'invisible et aux non-humains.



atelier du ventre, *poop tomatoes*, installation, 2025

## Georges Dussaud

### *Trás-os-Montes*

ensemble de 10 photographies, 1981-1983

Georges Dussaud parcourt le monde depuis le début des années 1980 (France, Grèce, Inde, Cuba, Irlande...), et particulièrement la région Trás-os-Montes du nord-est du Portugal, qu'il a photographié pendant plus de trente ans, en partageant au plus près le quotidien de ses habitant-es.

La série présentée dans l'exposition *Hors-Sol* remonte à son premier voyage dans cette région oubliée par la modernité des villes. Il y immortalise des histoires dans lesquelles ressortent des récits de vie communautaire, l'authenticité du milieu rural, peuplé d'hommes, de femmes et d'enfants, mais aussi de lieux, de regards, de scènes de travail, de rituels, de gestes et d'instantanés irremplaçables sur un Trás-os-Montes disparu.



Né en 1934 à Brou (Eure-et-Loir), **Georges Dussaud** vit en Bretagne. Il pratique tout d'abord la photographie en autodidacte avant d'intégrer l'agence Rapho en 1986. Ses photographies sont présentes dans les collections de nombreuses institutions : archives de Lisbonne, musée du Douro, centre portugais de la photographie, Musée de Bretagne, Frac Bretagne, Bibliothèque Nationale de France.

Son travail a fait l'objet d'une trentaine de monographies et il a participé à de nombreuses manifestations photographiques d'importance en Europe (Arles, Coïmbra, Lisbonne, Braga, Barcelone), ainsi qu'à Mexico.



## Špela Petrič

### *Operational Bodies*

Installation, vidéo et photographie, 2024

Chaque soir, le robot Plantalyzer se déplace lentement le long des tuyaux de chauffage, entre les rangées de plants de tomates de la serre. Au cours de son parcours de six heures, il prend des photos tous les dix centimètres à l'aide de ses six caméras. Une fois les images enregistrées, il utilise l'intelligence artificielle pour les analyser et en extraire des données, identifiant ainsi le nombre de tomates et leur couleur. Le producteur reçoit alors un rapport indiquant le volume actuellement récoltable, classé en douze catégories de maturité.

L'œuvre *Operational Bodies* explore l'ensemble de données d'images de référence du robot Plantalyzer, partagé par la société HortiKey. Contrairement au cinéma ou à la photographie, ici ni le temps

ni l'espace ne sont fixes : les sujets (ici, les tomates) sont pris en photo dans un tableau multidimensionnel, caractéristique de la mise en data.

Le point de vue hybride suggéré par l'œuvre devient ainsi un moyen de décrypter le fonctionnement des images « opérationnelles ».

**Špela Petrič** est une artiste slovène travaillant avec des médias hybrides et venant du domaine des sciences naturelles. Sa recherche et sa pratique artistique associent les (bio) médias et la performativité pour mettre en scène des relations singulières entre les corps qui questionnent les fondements de nos sociétés (bio)technologiques. Récemment, elle s'est intéressée de près à l'automatisation des soins dans l'agriculture et la médecine. Petrič a reçu plusieurs prix, tels que le White Aphroid (Slovénie), le Bioart and Design Award (Pays-Bas) et un Award of Distinction au Prix Ars Electronica (Autriche).



Špela Petrič, *Operational Bodies*, exposition *Machine Entanglements* au Noorderlicht Festival, 2025

## Catherine Rannou

### *Rural design*

Installation vidéo, 2002-2014

Le projet *Rural design*, présenté en 2009 à l'occasion d'une exposition au Village, site d'expérimentation artistique à Bazouges-la-Pérouse, s'achève en 2014. Reprenant les codes de certaines constructions agricoles (hangars, matériaux de récupération, etc.) présentes dans tout territoire de campagne, Catherine Rannou effectue un inventaire photographique des bâtiments, de l'Australie jusqu'aux États-Unis en passant par l'Antarctique. Composée de 490 photographies diffusées simultanément sur quatre moniteurs, cette œuvre propose un regard sur la mondialisation des paysages.

Architecte de formation, **Catherine Rannou** enseigne à l'école Nationale Supérieure d'Architecture de Bretagne à Rennes et développe un travail artistique dans le champ du multimédia. À partir de 1990, ses recherches sur des habitats expérimentaux dans les interstices urbains sont remarquables. C'est à la faveur d'un appel à projet qu'elle embarque en 2006 pour un voyage scientifique sur l'Astrolabe, le navire de l'Institut polaire français Paul-Emile Victor, pour se rendre sur la base antarctique Dumont d'Urville. Débute alors pour l'artiste une série de séjours en terre australe, qui lui permettent de poursuivre un travail de cartographie de l'éphémère et des déplacements. Ses productions se déclinent sous forme d'installations mettant en relation des vidéos, des photographies, des dessins, des cartes manuscrites ou des maquettes provenant de la collecte effectuée *in situ*. Ses différents éléments sont recueillis selon des critères tant poétiques que politiques.



## Pascal Rivet

### *Tracteur bleu*

2010-2025, bois de volige peint, modèle Massey Ferguson 5460, issu de la série de trois tracteurs construits à échelle 1, *Les Tracteurs se déchainent*, 2009-2010, triptyque conçu pour les expositions *Procession*, centre d'art contemporain La Chapelle du Genêteil à Château-Gontier et *Concession*, centre d'art contemporain de Chamarande, 2010-2011.

Figure atypique de l'art contemporain français, **Pascal Rivet** a toujours célébré le dialogue entre art et culture populaire : après s'être immergé dans l'univers du sport, il scrute le monde professionnel et ses icônes automobiles, à la fois urbaines et rurales.

Voiture Darty, mobylettes de livreurs de pizza, fourgon Brink's, moissonneuse-batteuse ou tracteur... Autant de véhicules utilitaires, construits à l'échelle 1 en bois peint aux couleurs des originaux, qui interrogent obstinément le geste de reproduction.

Que voit-on? À distance, des répliques assez bluffantes, qui saisissent par leur faculté à faire image. De près, une indéniable poésie du bricolage et un savoir-faire empirique qui s'inscrit dans le temps. L'art de Pascal Rivet opère dans cet entre-deux : entre monde du travail et champ de l'art, entre image et objet, entre modèle industriel et processus artisanal.



Pascal Rivet, *Tracteur bleu*, 2010-2025

## ÉVÈNEMENTS AUTOUR DE L'EXPOSITION

### Du lisier au coursier Soirée de projections à l'Arvor

- Dimanche 14 juin 2026, 18h-20h  
Au cinéma Arvor, Rennes
- Projections de 18h à 20h,  
suivie d'un pot
- De 3,50€ (Sortir !) à 10,50€

Une traversée désenchantée dans les méandres de la production alimentaire, depuis l'éleveur de porcs des années 1970 qui voit ses rêves dilués par la cadence de la porcherie moderne, jusqu'aux robots-agriculteurs et aux soins de milliers de tomates livrés à des entrepôts gérés par IA.

La soirée *Du lisier au coursier* propose une projection de trois courts-métrages explorant les coulisses des méthodes de production et de distribution dites modernes et innovantes.

### Programmation :

*Cochon qui s'en dédit*  
Jean-Louis Le Tacon, 1979, 37 min

*Agrilogistics*  
Gerard Ortín Castellví, 2022, 21 min

*Bliss Point*  
Gerard Ortín Castellví, 2023, 26 min

La soirée est animée par Ida Guibert, co-commissaire de l'exposition. Avec la présence de Jean-Louis Le Tacon, réalisateur de *Cochon qui s'en dédit*. Un verre est offert à la sortie de la séance pour prolonger la discussion !

–  
En partenariat avec la Cinémathèque de Bretagne

–  
Cinéma Arvor  
11 rue de Chatillon, 35000 Rennes



Jean-Louis Le Tacon, *Cochon qui s'en dédit*, 1979

## ÉVÈNEMENTS AUTOUR DE L'EXPOSITION

### Visite croisée avec la ferme microphone

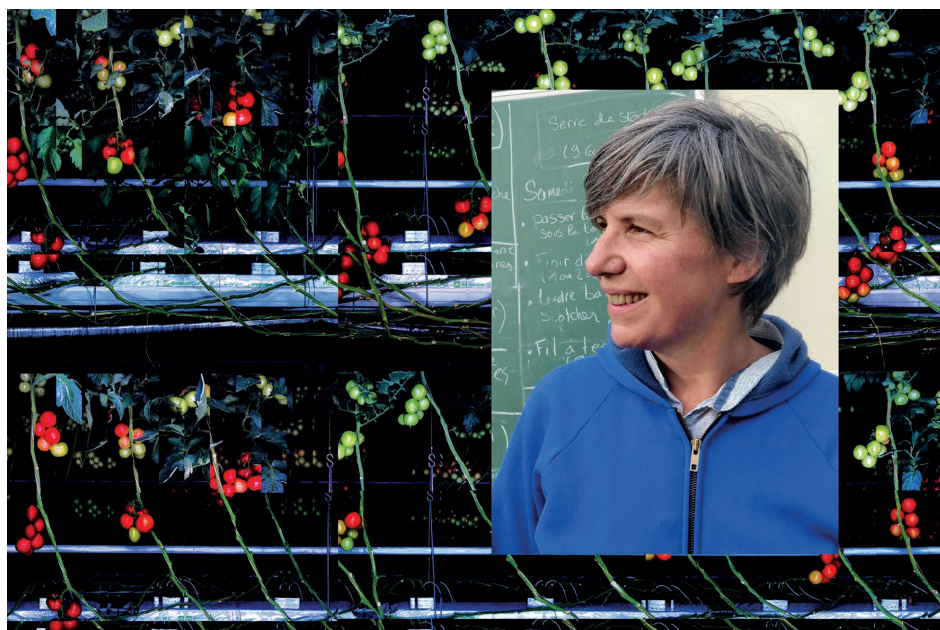
- Dimanche 28 juin 2026, 16h-17h
- Accès libre et gratuit

Créatrice sonore et chanteuse, Céline Le Corre co-fonde les Ateliers du Vent en 1996.

En 2024, elle s'installe comme paysanne maraîchère bio à Chantepie et crée la Ferme Microphone, un espace où le maraîchage devient aussi un terrain d'exploration sensible reliant pratiques agricoles et écoute des paysages sonores.

Céline Le Corre est invitée dans le cadre de l'exposition *Hors-sol* pour une visite partagée avec la médiatrice Lucie Robin et Marin Esnault, commissaire associé de l'exposition.

Cette visite propose un nouveau regard sur les œuvres présentées, à travers le prisme du maraîchage bio et des enjeux d'une agriculture alternative et contemporaine.



# HORS-SOL

**11 juin-12 juillet 2026**  
**aux Ateliers du Vent**

Exposition collective organisée par les Ateliers du Vent, Capsule Galerie et Vivarium dans le cadre d'Exporama.

Avec : l'Atelier Paysan, atelier du ventre, Georges Dussaud, Špela Petrič, Catherine Rannou et Pascal Rivet.

Croisant les regards d'artistes, d'architectes et de paysans, l'exposition *Hors-sol* propose d'arpenter des fermes idéalisées, utopiques ou dystopiques, souhaitables ou critiquables. On y rencontre le tracteur de bois et la machine low-tech, en passant par des mondes aussi fous que les productions de tomates en station d'épuration, ou celles soignées par des robots autonomes sous serres.

## *Horaires de l'exposition*

jeudi et vendredi : 16h-20h  
samedi et dimanche : 14h-18h  
accès libre et gratuit

## *Visites et médiation*

– présence d'une médiatrice sur les heures d'ouverture de l'exposition  
– visite commentée tous les jours (gratuit et sans réservation) :  
jeudi et vendredi : 18h  
samedi et dimanche : 16h

## *Événements*

– jeudi 11 juin à partir de 18h :  
vernissage + Dj set  
– dimanche 14 juin à 18h :  
projection de courts-métrages à l'Arvor  
– dimanche 28 juin à 16h :  
visite croisée avec la ferme Microphone

*Les Ateliers du Vent* • 59 rue Alexandre Duval 35000 Rennes  
02 99 27 75 56 • [www.lesateliersduvent.org](http://www.lesateliersduvent.org)  
métro ligne b & vélostar station Mabilais • bus n°10 arrêt Voltaire

